

Le jardin accueillant pour le hérisson

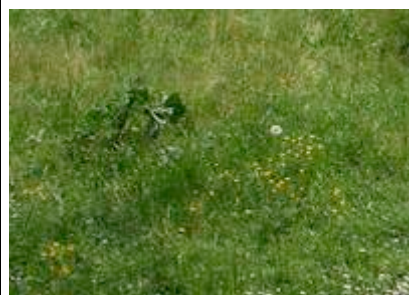
(extrait du site Pro-Igel)

Un jardin accueillant est naturel et richement structuré. Ci-après nous vous en présentons quelques éléments importants :



Une haie de buissons, ronciers, caducifoliés et herbes indigènes

Une telle haie est essentielle dans un jardin hébergeant des hérissons. En Angleterre, on nomme le hérisson « hedgehog », ce qui veut dire cochon des buissons. L'idéal est de laisser un espace herbu d'à peu près 1 mètre de largeur tout le long de la haie, des plantes vivaces et des arbrisseaux que l'on ne tond que 3-4 fois l'année. C'est là, que le hérisson trouve sa nourriture préférée : des insectes, des chenilles, des invertébrés, des scarabées, des coléoptères, des milles pattes et toutes sortes d'araignées. Le centre de la haie lui offre la sécurité nécessaire pour construire ses nids diurnes ou même pour son nid d'hibernation. Une haie est également une frontière adéquate pour les hérissons. Elle fait fonction d'antibruit naturel et de protection, tout en étant suffisamment perméable pour que les hérissons vadrouilleurs puissent circuler. Seule une haie composée d'arbrisseaux et de buissons locaux est adéquate pour la faune locale : sureau, églantier, cornouiller, et lui offre un espace vital pour sa survie. Les plantes exotiques sont jolies en fleurs mais peu utiles aux abeilles et autres insectes.



Prairies champêtres et gazons

Les gazons bien entretenus ne conviennent pas au hérisson, car ils ne se composent que de 2 à 3 sortes d'herbes. Ils sont la proie d'une fertilisation intensive à l'engrais chimique et de traitements avec divers produits phytosanitaires. A cet endroit, la vie n'existe pour ainsi dire pas. Semer un pré champêtre est tellement plus gratifiant. La multitude de fleurs et d'herbes attire toutes sortes d'insectes, d'invertébrés et de petits animaux, par exemple des papillons, des abeilles sauvages, des araignées ou des scarabées. Les oiseaux, hérissons et musaraignes trouvent ainsi une table bien garnie. Si l'on ne veut remplacer complètement son gazon par un pré champêtre, il est conseillé de moins le tondre. Couplée avec le renoncement à l'engrais chimique et traitements pesticide et herbicide, la biodiversité du gazon augmente. Rapidement les premières fleurs apparaissent: pâquerettes, pissenlits, qui attirent naturellement toutes sortes d'insectes et d'invertébrés.

	<h2>Compost</h2> <p>Le compost est un vrai pays de cocagne pour le hérisson. Mais n'oubliez pas de lui laisser la possibilité de se servir : ne pas utiliser de silo métallique à mailles trop serrées. Préférer le compostage en tas ou un bac en bois avec portillon pour hérisson.</p>
  	<h2>Tas de branchages, de pierres et autres cachettes</h2> <p>Dans la plupart des jardins beaucoup de branches sont coupées annuellement, parfois même un arbre entier est abattu. Ce qui n'est pas utilisé comme bois de chauffage pourrait, par exemple, être entassé au fond du jardin, et par là même servir de matériau de construction au hérisson. En effet, branchage et feuillage sont la base de son nid. Ce qui pourrit tranquillement dans son coin, sert de nourriture aux insectes et vers de terre, qui servent à leur tour de subsistance aux hérissons. Il peut construire son nid diurne et même son nid d'hiver dans ce genre d'amas. Un amoncellement de pierre ou un muret non consolidé, tout comme une haie non taillée se transforment en un petit monde en soi, où d'innombrables petits vertébrés, invertébrés et insectes trouvent un abri, et enrichissent la pitance du hérisson. Les amas de feuilles sèches et de plantes vivaces flétries servent de refuge à tous ces petits animaux pour l'hibernation. Au printemps, ils nous sont indispensables pour la lutte contre les parasites. Les ronciers ou toutes sortes de cavités (sous les tas de bois, remises, escaliers etc...), sont des cachettes idéales pour les hérissons.</p>
	<h2>Point d'eau</h2> <p>Une petite mare peu profonde ou un abreuvoir pour oiseaux peuvent sauver le hérisson de la déshydratation pendant les étés très secs. Elle favorise en outre la biodiversité du jardin. Mais il faut impérativement éviter des parois trop inclinées et lisses qui sont des pièges mortels pour les petits animaux. Au cas, où le jardin serait trop petit pour une mare, un bac peu profond, assez large et solide que l'on remplit quotidiennement d'eau fraîche remplit la même fonction.</p>